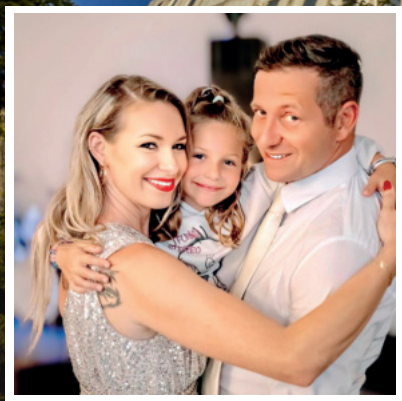


AŽ NA VRECHNOU



- Milostivé léto
- Novinky z obchodu
- Rozhovor s běžcem Koudelkou

- Stěhování do UNO parku
- Představení nových kolegů
- Naše benefity

- Výlet na Sněžku
- Analýza strachu
- Rozhovor s autorem Staki



4

4 • ANALÝZA STRACHU

Zaměstnanci často zápasí s obavami říct nadřazeným svůj názor. Jak s tím bojovat a porazit strach?

6 • VÝSTUP NA SNĚŽKU

S nadačním fondem Klapeto jsme znovu vyrazili na nejvyšší českou horu.

6

7 • VOUCHERY NA JEŠTĚD

Udělejte si výlet na liberecký vysílač. Připravili jsme pro vás akční poukázku, která výstup zpříjemní.

8 • STAKI OČIMA DAVIDA RUBKA

Projekt s velkou účastí Emerge se neustále rozvíjí. Jaký je jeho příběh?

10 • VOJTĚCH KOUDELKA

Transplantovaný běžec se vrátil od protinožců se skvělým úspěchem.

12 • NAŠE BENEFITY

Znáte všechny naše benefity a víte jak je využít?

10

14 • NOVINKY Z OBCHODU

Informace o projektech a představení nových kolegů.

16 • LOGISTICKÉ POSILY

Tým logistiky se rozrůstá a má za sebou i zajímavý projekt UNO.

19 • MILOSTIVÉ LÉTO

Jaké jsou možnosti odpuštění drobných dluhů?

19



EMERGIE čtvrtletník společnosti EMERGE, a.s., vychází 4x ročně. Adresa redakce: EMERGE, a.s., Bezděčín 130, 293 01 Mladá Boleslav - Bezděčín. Kontakt redakce: redakce@emerge.cz. Redakční rada: Lukáš Burian, Ondřej Vacek, Zdeněk Jinoch, Iveta Čadilová, Veronika Marková, Ladislav Kubeček, Tomáš Vašina. Tisk: TISKÁRNA B.N.B., spol. s.r.o. Jakékoli užití části nebo celku zde publikovaných informací je možné pouze za předpokladu uvedení zdroje (časopis EMERGIE). Vydavatel www.emerge.cz



Lukáš Burian
Výkonný ředitel

Vážení kolegové,

Prvních pět měsíců roku jsme zaznamenali postupné navyšování odvolávek. První dva měsíce roku byly velmi náročné, ale poté se již situace začala trochu zlepšovat. Momentálně naše výrobní organizace vyrábí na necelých 70 % kapacity, což stále není to, co potřebujeme a na co čekáme. Škoda Auto zatím stále nedosahuje maximálních čísel, což všichni pociťujeme na modelu směnnosti výroby a projevilo se to i v rámci pracoviště JIS, kde jsme bohužel prošli obdobím pravidelného rušení nočních směn, což trvalo několik týdnů.

Dle aktuálních výhledů by již rušení nočních směn nemělo pokračovat a výroba by se měla vrátit ke standardnímu režimu. Objem výroby a počty vyráběných kusů však zatím stále nevidíme v úrovni, ve které bychom potřebovali.

Bohužel musím oznámit i dvě nemilé zprávy, které se týkají naší divize služeb, konkrétně provozů Trutnov a Nové Město nad Metují.

V Trutnově jsme od zákazníka Siemens dostali informaci o ukončení spolupráce na několika projektech s postupným výběhem v průběhu tohoto roku. Zaměstnancům jsme již vše oznámili i za účasti vedení Siemens a aktuálně velmi usilovně pracujeme na tom, abychom ukončené projekty nahradili něčím novým. Vedení divize včetně oddělení obchodu pracují na několika nových projektech, kterými chceme uvolněnou kapacitu nahradit. Vše vypadá v tuto chvíli velmi nadějně a věříme v brzké pozitivní rozhodnutí ze strany zákazníků.

V Novém Městě s námi zákazník Grupo Antolin bohužel kompletně ukončil spolupráci na projektech a zakázky si na poslední měsíce převezl zpět do své výroby. Naši provozovnu tedy opustíme do léta bez jakékoliv náhrady. Rozhodnutí zákazníka pramení čistě z hlediska interních kapacit a návaznosti na fakt, že projekt již brzy vybíhá.

Rád bych se také věnoval několika personálním změnám, které se

v prvním kvartálu roku 2023 u nás odehrály a považuji za nutné, se o nich zmínit.

Počátkem roku nás opustil pan Jaroslav Štecha, který zastával pozici ředitele komerční logistiky. Jeho odchod byl pro nás citelnou ztrátou a jeho pozice zatím zůstává neobsazena. Novou posilou v týmu komerční logistiky je pan Michal Kubánek, který pracuje jako manažer komerční logistiky a je zodpovědný za plnění dílčích úkolů napříč divizí. V současné době zastřešuje provoz MB2, N4 a stabilizuje situaci provozu Liberec - Ampérova, který prochází procesem zavádění systémového řízení.

Positivní zprávou je to, že jsme po delší době přivítali v týmu nového manažera provozní logistiky a místo po paní Stupkové je konečně obsazeno. Pan Luboš Juklíček je ve firmě od 1.5.2023 a zodpovídá za provozní logistiku Bezděčín/Bakov. Proším všechny příslušné kolegy, aby ho podpořili v jeho prvních týdnech a přeji mu i touto cestou mnoho zdaru.

Poslední organizační změnou je pozice pana Pavla Fabičovice, který z divize komerční logistiky přešel plně pod oddělení obchodu, kde přebírá zodpovědnost jako manažer obchodní logistiky. Jeho primárním úkolem bude získávání nových zakázek pro komerční logistiku. V této roli je členem oddělení pana Melky a bude významnou podporou pro posílení obchodních aktivit na poli logistických projektů.

První polovina roku je skoro za námi a vstupujeme pozvolna do letního období. To pro nás, jako každý rok, znamená ponížení výroby vlivem celozávodní dovolené ve ŠA, která bude letos na určitých provozech 3 týdny kvůli plánovaným přestavbám výrobních linek. To se projeví i v našem výrobním plánu. Proto prosím všechny, aby dobře naplánovali své letní dovolené ve spolupráci s nadřazeným a pokud je to možné, toto období využili.

Rád bych se také věnoval několika personálním změnám, které se

Děkuji a přeji všem pěkné léto.

ANALÝZA STRACHU

Často slýchám od lidí připomínku, že nechtějí říct to či ono, protože mají strach. Mnoho z nás se bojí říct svůj názor nadřízeným, i když víme, že máme pravdu. Strach z postihu, nebo obavy o budoucnost v práci, nás mohou zastavit. Obavy nejsou na místě! Co strach je a jak funguje, jaké faktory ovlivňují jeho vznik a intenzitu, jaké jsou fyzické a psychické projevy strachu a jak je překonat?

■ Tomáš Vašina

FAKTORY OVLIVŇUJÍCÍ VZNIK A INTENZITU OBAV

Strach o práci může mít různé projevy v pracovním prostředí. Někteří zaměstnanci mohou být více stresovaní a nervózní, což může vést k horšímu výkonu a produktivitě. Mohou se také stát méně inovativními a kreativními, protože se bojí riskovat a udělat chybu. Dalším projevem může být snížená spokojenost zaměstnanců s pracovními podmínkami, což může vést k vyšší fluktuaci zaměstnanců a nižší loajalita k firmě. Je důležité, aby zaměstnavatel byl citlivý na tyto obavy a snažil se je řešit, například poskytováním jasných informací o budoucnosti firmy, nebo nabízením podpory a školení pro zlepšení dovedností zaměstnanců.

Obrátit se na nadřízeného při řešení problému by mělo být samozřejmostí, přesto se tomu tak v mnohých případech neděje. Důvodem může být ztráta důvěry nadřízeného. Je to však podstatný předpoklad pro řešení většiny problémů.

Získání důvěry nadřízených může být náročné, ale existuje několik kroků, které mohou pomoci.

CO JE STRACH A JAK FUNGUJE

Jde o emoční reakci na vnější podnět, který nás ohrožuje nebo nás může ohrozit. Tento podnět může být skutečný, nebo pouze imaginární. Strach aktivuje naše tělo k boji, nebo útěku. Tento mechanismus byl užitečný v minulosti, kdy jsme museli bojovat o přežití v divočině. Dnes se však může stát problémem, když nás strach ovládá a brání nám v běžných činnostech. Když jsem se ptal z čeho konkrétně tedy mají lidé v Emerge strach, dozvěděl jsem se, že se bojí o práci, že po nich nadřízený půjde atd.

Důležitá je prevence a komunikace. Komunikace s nadřízeným je klíčová pro úspěšné fungování v práci. Pomáhá i školení a vzdělávání a podpora, aby se každý měl možnost na někoho obrátit a samozřejmě také zpětná vazba.

PŘIPRAVTE SI ARGUMENTY

Než se rozhodnete mluvit s nadřízeným, připravte si argumenty. Zvažte všechny možné důsledky a přemýšlejte o tom, jak byste mohli reagovat na různé scénáře. Pokud máte pevné argumenty a dokážete je prezentovat jasně a srozumitelně, budete mít větší šanci na úspěch.

BUĎTE ZDVOŘILÍ A RESPEKTUJTE AUTORITU

Když mluvíte s nadřízeným, buďte zdvořilí a respektujte jeho autoritu. Nezapomeňte, že i když máte pravdu, nadřízený má stále poslední slovo. Snažte se být konstruktivní a nabídnout řešení, nikoli jen kritiku.

POČÍTEJTE S RŮZNÝMI REAKCEMI

Když mluvíte s nadřízeným, buďte připraveni na různé reakce. Může se stát, že váš názor bude ignorován, nebo dokonce odmítnut. Pokud se tak stane, nezoufejte. Můžete se pokusit najít jiný způsob, jak svůj názor prosadit, nebo se snažit najít kompromis.

PŘEKONEJTE HO

Překonání strachu není snadné, ale je možné. Prvním krokem je uvědomit si, že strach je jen pocit, který nemusí být reálný. Druhým krokem je najít odvahu a vyjádřit svůj názor. Můžeme začít tím, že budeme mluvit s lidmi, kteří jsou nám blízcí a postupně se dostaneme do situací, kdy budeme muset vyjádřit svůj názor před lidmi, kteří jsou nám méně známí.

NEJLEPŠÍ KAMARÁD, KTERÉHO NIKDO NECHCE

Strach se vždy objeví v těch nejnevhodnějších situacích a snaží se nás přesvědčit, že bychom měli zůstat v bezpečí naší komfortní zóny. Ale co když chceme něco změnit? Co když máme názor, který bychom chtěli vyjádřit? Proč se bojíme vyjádřit svůj názor?

KDYŽ SE NEBOJÍME, VĚCI SE MĚNÍ

Když se nebojíme říct to, co si myslíme, může se stát mnoho pozitivních věcí. Můžeme pomoci ostatním vidět věci z jiné perspektivy a najít nová řešení problémů. Můžeme také zlepšit své vztahy s lidmi kolem nás tím, že budeme otevření a upřímní.

“Nejde o to se strachem bojovat, či se mu vyhýbat, ale učit se ho ovládat. Nejhorší je strachu podléhat.”

ZMĚNA ZAČÍNÁ U NÁS

Pokud chceme pomoci ostatním překonat strach, musíme začít u sebe. Jedním z řešení je posilování vnitřního klidu, kdy odstraníme přebytečné napětí a dostaneme se do tzv. flow (stav duše a mysli, ve kterém jsme uvolnění). Díky technikám, které si osvojíme, dokážeme lépe čelit situacím, ze kterých bychom měli dříve strach.

BEREME VÁS VÁŽNĚ

Strach je přirozený pocit, ale neměl by nás omezovat v našem životě. Z pozice zaměstnavatele je však důležité brát jakékoli vyjádření strachu vážně a prozkoumat základní důvody takových prohlášení. I když strach není skutečný, může naznačovat problém, který je třeba na pracovišti řešit. Takže neváhejte a dejte svému názoru hlas!

KLAPALI JSME NA SNĚŽKU



Pokud jste se nezúčastnili výšlapu, ale i tak byste rádi přispěli na malého Vendu, můžete si zakoupit na webu www.klapeto.eu triko a podpořit ho v jeho cestě.

Na Vojtu se povedlo vybrat 1 244 000 Kč.



Ani další ročník Výšlapu na Sněžku s nadačním fondem Klapeto se neobešel bez účasti Emerge.

■ Tomáš Vašina

Charitativní dobytí nejvyšší hory České republiky slouží k vybrání prostředků na podporu dětí s mimořádnými potřebami. Tento rok byla akce věnována na podporu malého Vendi a jeho sportovní protězy. Venda se narodil s vrozenou vývojovou vadou levé dolní končetiny. Pro rodiče nebylo snadné rozhodnout se pro amputaci, ale odstranění nefunkční končetiny Vaškovi umožnilo žít

plnohodnotný život. Je z něj velký sportovec. Má rád jízdu na kole, florbal, míčové hry a zejména fotbal. Za chrudimský plavecký klub jezdí nejen na závody paraplavání, ale i na závody, kde soupeří se zdravými dětmi. Za pomoci protězy se věnuje sjezdovému lyžování. Výšlapu se za slunečného počasí účastnilo přes sto účastníků! A i s pomocí dalších partnerů se povedlo vybrat úžasných skoro 1 a čtvrt milionu korun!

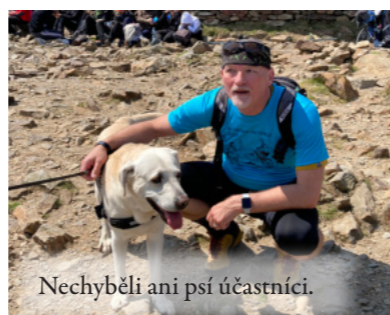
Došli jsme až na vrchol!



Letos se šlo v tyrkysově.



Pochod startoval sám Krakonoš.



Nechyběli ani psi účastníci.

VYRAZTE NA IKONU ^

I tentokrát jsme pro Vás připravili vouchery 1+1 na zpáteční jízdu na ikonický vysílač Ještěd.

Asi neznámější symbol severu České republiky nabízí nádherný panoramatický výhled na okolní krajinu. Díky volným poukázkám na zpáteční jízdu můžete prožít unikátní zážitek a vychutnat si krásu přírody a architektury Karla Hubáčka. Bez ohledu na

to, zda si zaměstnanci vyberou procházku po okolí, nebo navštíví restauraci a vyhlídkovou terasu, jedná se o nezapomenutelný zážitek. Pro získání vouchery kontaktujte prosím pana ombudsmana Vašinu.



Ještěd slaví letos 50. výročí. Neváhejte ho navštívit.

JEŠTĚD
HORY ZA ROHEM

LÉTO 2023

VOUCHER

Využití tohoto vouchery je možné přes www.gopass.travel pro registrované členy věrnostního programu GOPASS. Kroky k uplatnění tohoto vouchery:

1
Přihlaste se na www.gopass.travel

2
Přejděte do sekce GOPASS kupóny a uplatněte svůj kód*

3
Vyberte si datum a dokončete objednávku platbou za 0 Kč

4
Váš nákup je dokončen

JEŠTĚD

ČÍSLO
KUPONU:

JEŠTĚD INFOCENTRUM

+420 737 222 499 | info@skijested.cz | www.skijested.cz

* Sekci GOPASS kupóny najdete po rozkliknutí svého jména. Voucher je platný pro letní sezónu 2023 a není přenosný do dalších období. V hodnotě vouchery není zahrnut jednorázový poplatek za čipovou kartu. Voucher nemůže být směněn za peníze. V případě ztráty, odcizení, uplynutí platnosti vouchery nárok na jeho čerpání zaniká.

LYŽE S PŘÍBĚHEM VZNIKAJÍ V EMERGE

Unikátní patentované minilyže dobývají pomalu svět a nás těší, že pomáháme při jejich výrobě. Autor projektu David Rubek popisuje příběh Staki.

■ Tomáš Vašina

Jak jste se k tomuto projektu dostal?

Od dětství jsem lyžoval a trávil hodně času na horách a lyžování mám velmi rád. Rád hledám, co se dá vyzkoušet a na čem se dá na svahu jezdit. Svěho času mě bavily bigfooty, protože se na tom dalo fajn blbnout, ale stabilní moc nebyly. Jednou jsem na nich jezdil poslední den v sezoně v Krkonoších, ale sníh byl těžký, mokrá a vyježděná. Potkal jsem se na svahu s Dušanem Peterkou, který jezdil na krátkých lyžích, a i když podmínky nebyly optimální, bylo vidět, že je na svých lyžích stabilní. Musel jsem je zkusit! A bavilo mě to. Tak jsme se s panem Peterkou dali do řeči a dozvěděl jsem se, co jsem potřeboval vědět. Nabídl jsem mu své služby v oblasti marketingu a komunikace s tím, že to bude moje investice do firmy. Po nějakém čase jsme se dohodli a začali spolupracovat.

Kde se vzal název STAKI?

Staki jsou ve zkratce stabilní SKI.

V čem spočívá unikátnost lyží?

Unikátnost našich lyží spočívá v patce na konci lyže. Nyní je koncipována tak, aby stabilizovala lyžaře při velkém záklonu dozadu. Zároveň při prokluzu lyže dobře vede oblouk. Dříve měly naše patky tři kotvy, které umožňovaly jen jízdu směrem dolů, nešlo moc dobře na lyži zatáčet. Nyní je patka navržena tak, aby byla i krátká lyže schopna točit carvingový oblouk.

Co předurčuje využití lyží i pro lidi s postižením?

Je to určité naše stabilizační koncovka - patka a krátká lyže sama o sobě, která má snadný a rychlý točivý moment. Tudiž se s ní snadno pracuje a velmi snadno se ovládá.

Má používání speciálních lyží pro lidi se zdravotním postižením vyložení i nějaké výhody?

Toto nedokážu úplně posoudit, ale co mám zkušenost, tak určité spouště lidem doktor řekl, že už na lyže nemůžou. Jenže oni se díky našim Stakům na ně postaví. U těchto lidí to má obrovský psychický efekt. Skvělý je pro ně i samotný fyzický kontakt s lyží a pohyb, jakkoliv být v akci. Víme, že na lyžích jezdí lidé s roztroušenou sklerózou a máme případy, kdy jezdí lidé po úrazu krční páteře s parézou nohy. Nyní je zkoušeli lidé s Downovým syndromem, nebo i lidé s poruchou autistického spektra. Ta cílovka se rok od roku zvětšuje.

Lze si někde lyže pronajmout, nebo zakoupit?

Lyže se dají půjčit přes náš e-shop, nebo vyzvednout v Praze. Posílám je na zapůjčení po celé ČR, stačí napsat e-mail, zavolat. Zrovna tak pokud má někdo chuť je koupit, jsou na e-shopu www.staki.cz

Znáte i příběhy lidí se zdravotním postižením, kteří díky Staki začali lyžovat?

Ty příběhy jsou silné, některé ani nejde popsat

slovy. Snažím se je dávat na naše stránky (<https://www.staki.cz/vase-zkusenosti/>). Mám rád lidi, kteří i přes veškeré problémy, co jim občas život nastraží, neztratí svou cestu a smysl života a jsou velcí bojovníci. Umí zvednout hlavu a přijmout nové výzvy. V tom mají tyto příběhy určité společné.

Co plánujete dál?

Plánů je spousta, uvidíme, co vše se podaří. Nyní jsem začal spolupracovat s odborníky a hledám cestu, jak z lyží udělat i kompenzační pomůcku, aby je mohly podporovat pojišťovny. Chtěl bych s pár odborníky připravit instruktory pro lidi s handicapem, aby je vrátili zpět na svah. Chtěl bych zkusit i nový prototyp lyží s větší možností pohybu na stráních a svahu.

Jak náročná je výroba a jak těžké je prosadit se na trhu?

Výroba asi až tak náročná není, někdy je problém s vázáním, které musíme nakupovat ve světě a musí mít svá specifika, ale to se dá řešit. To prosazení na trhu je mnohem složitější. Přeci jen dlouhá lyže má své kouzlo a tradici a věrné lyžaře, kteří když vidí krátkou lyži, jdou do vrtule. Nicméně naše lyže si našly cestu. Trvalo to nějakou dobu, ale myslím, že máme unikátní uživatele a unikátní lyži a to nejen v ČR. Věřím jim na 100 %.

DAVID RUBEK: VYNÁLEZCE SE PŘEDSTAVUJE

Jak je jednatel společnosti Ski Progress s.r.o. David Rubek? Snažili jsme se ho odhalit několika rychlými dotazy.

Váš vztah k lyžím?

Lyžuji velmi rád.

Neoblíbená činnost?

Jednoznačně administrativa.

Hory, nebo moře?

Nejde vybrat. Oboje.

Auto, nebo motorka?

Ani tady se nerozhodnu. Oboje.

Oblíbené jídlo?

Kdysi to byla svičková, ale postupem času v podstatě jakékoli, které nemusím připravovat já.



Město, nebo vesnice?

Město je dobré pro obchodní příležitosti, kulturu, kontakty... No ale lehnout si v lese, nebo na zahradě pod strom a prospat odpoledne, má taky své kouzlo.

Pěšky, nebo na kole?

Rád chodím, zrovna tak jak jezdím na kole. Oboje je mi blízké. Ale nyní už dva roky nevyužívám vlastní vůz. Co jde, ujdou, nebo ujedou na kole. Ale i vlak má svoje kouzlo.

Oblíbená kniha?

Spíš asi autor, což je Karel Čapek. Mám rád jeho rozsah a přesah.

Máte nějaký vzor?

Nemám. Rád ale čerpám zkušenosti protřelých.

Vážený kolego,
děkujeme, že jste s námi.

Gratulujeme Vám

k významnému jubileu

Ing. Lukáš Burian
Výkonný ředitel

Peter Dzuro
HR ředitel

ŽIVOTNÍ VÝROČÍ OSLAVILI:

Radek Balda
Matěj Bárta
Lenka Berkyová
Magdalena Čisarova
Hana Hanáková
Zdeňka Hobzíkova

Miluše Jiráková
Zuzana Kudelková
Jana Laštovičková
Jakub Louda
Eva Lukášová
Ivana Luňáková

Jiří Macko
Hana Marková
Josef Nedošetko
Jaroslava Němcová
Halyna Novosad
Jiří Pulda

Eva Šimková
Silvie Šrajerová
Jaroslav Teimer
Renata Vilímková
Barbara Zítková

PRACOVNÍ VÝROČÍ OSLAVILI:

Alena Baroňová
Lenka Bečičková
Marta Havrdová
Josef Hrubý
Stanislav Hubáček
Jana Kábrtová
Jakub Kaňka

Gejza Kima
Věra Kroutilová
Helena Kultová
Libuše Lánová
Vendula Lindušková
Věra Machová
Hana Matějková

Adéla Matušková
Hana Pacáková
Martin Poláček
Milan Rakouš
Markéta Rohlová
Oldřich Sirota
Miroslav Strouhal

Alena Šmátková
Renata Štanderová
Hana Šubertová
Vendula Šutajová
Soňa Vašíčková
Bohumil Vávra

Na hory s krátkou lyží. Stabilní SKI, neboli Staki se staly novým fenoménem.

Na první pohled byste nepoznali, že je Vojtěch Koudelka „transplantovaným běžcem“. I přes svůj handicap udivuje svojí nezdočnou vůlí a neuvěřitelnými výkony.

“Nikdy se nevzdát”



VOJTĚCH KOUDELKA

Někdejší juniorský mistr republiky v běhu na 1500 metrů není obyčejným běžcem. Vojtěch Koudelka prodělal po vojně banální nachlazení. Z něj se vyklubal zánět ledvin, kteří lékaři neodhalili a klíčový orgán mu selhal. Podstupoval mučivou dialýzu, aby vůbec mohl fungovat. Koncem roku 2006 před Vánocemi přišla na řadu úspěšná transplantace. Běhat nikdy nepřestal a pokračuje v tom dodnes. S tak obrovským handicapem zvládne hodinku tréninku 5x týdně. Svým běháním chce ukázat, jak velkou může mít člověk vůli, pokud se snadno nevzdá věci, která ho naplňuje a baví. I proto je Emerge jeho hrdým partnerem.

PRO STŘÍBRO DO PERTHU

Běžec Vojtěch Koudelka se letos zúčastnil World Transplant Games neboli Mistrovství světa transplantovaných v australském Perthu. Na výlet ale rozhodně nevyrazil. V konkurenci 45 zemí vybojoval stříbrnou medaili na 400metrové trati ve skvělém čase 59.61.

■ Tomáš Vašina

V jakých disciplínách jste soutěžil?

V Austrálii jsem běžel 400 a 800 metrů a ještě štafetu 4x100 metrů.

Jak jste spokojen s výsledkem?

Pocity jsou smíšené, protože jsem běh na 800 metrů vzdal. Druhý den jsem byl po tom výkonu a medaili na 400 metrů totálně mrtvej.

Mohla mít vliv i cesta a aklimatizace?

Cesta byla celkem v pohodě, myslel jsem, že budu více unavený, ale vzhledem k tomu, že jsme byli ještě týden před Hrami na Bali, byla aklimatizace super.

Jaký nejlepší zážitek si odvážíte?

Nejlepší zážitek byl asi trochu mimosportovní. Když jsme s klukama běželi štafetu 4x100 metrů, tak jsem na mém úseku čekal na předávku a když jsem se rozhlédl, tak vidím nějakou povědomou tvář. Tak koukám lépe a on je to kluk, který se mnou běžel v roce 2009 v Austrálii na MS 800 metrů. Tak jsme se dali do řeči a on říká, že mě vítá v Austrálii, a že se mu narodilo včera dítě. Neskutečné setkání. Po 14 letech spolu stojíme zase na dráze a zase v Austrálii, kde jsme se poznali.

Co bylo oproti tomu nejméně příjemné?

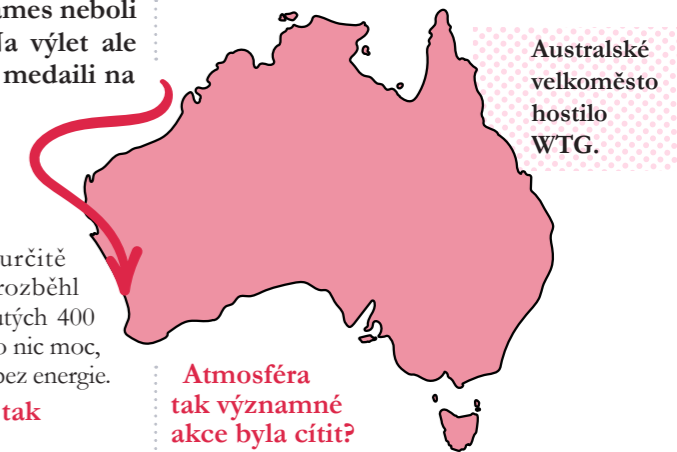
Nejhorší zážitek byla určitě osmistovka, kde jsem se rozběhl již úplně mrtvý a po uběhnutých 400 metrech v tempu, které nebylo nic moc, jsem to vzdal. Byl jsem úplně bez energie.

Dohromady to ale nezní tak špatně...

Docela dobře, 2. místo na světě mě potěšilo dost a nejvíc samotný výkon na 400 metrů - 59.61. No, ale ta osmistovka je pro mě zklamání.

Samotná Austrálie zanechala kladný dojem?

V Austrálii to bylo opět moc hezké. Perth byl hodně zajímavé město jak architekturou, tak zelení, která se tam mísila v různých parcích,



Australské velkoměsto hostilo WTG.

Atmosféra tak významné akce byla cítit?

Atmosféra byla skvělá jak v našem týmu, tak mezi ostatními závodníky. Protože je to zase setkání lidí se stejným handicapem. Tak si ti lidé spíše přejí než v normálním sportu naprosto zdravých, tam je ta rivalita úplně jinak cítit.

Jak se na to vše, co máte za sebou, dívají rodiče, známí, přátelé?

Nevím, to byste se museli zeptat přímo jich. (smích)

Ale oslava určitě proběhla.

Ano, oslavili jsme to s manželkou Verčou, která mi to moc přeje.

Ted' asi bude potřeba odpočívat a nabrat síly. Prozradíte své další plány co dál?

Odpočinek již proběhl a začínám trénovat tak, abych mohl začít běhat zase 5 km jako před transplantací. I přes to, že jsem měl největší úspěchy právě na 400 m, tak už mě ta "čtyřstovka" tolik nenaplňuje, i když jsem ve své kategorii stále nejlepší. Jsem běžec a ty delší vzdálenosti mi jsou bližší. Je to ale úplně něco jiného a hlavně jiný způsob tréninku. Co se týká svalů na nohách, tak jsou natrénované na krátkou zátěž.

Když neběháte, co děláte nejraději?

Na moc jiných věcí kromě běhání už tolik času nezbyvá. Rád bych si pořídil kolo. Kamarádi mě do toho uhánějí, ale bojím se toho, že bych si na kolo moc zvykl a běhání by pak šlo stranou. Hudbu jsem poslouchal vždycky. Mám rád britský rock pop The Cure a tak podobně. S muzikou vlastně i hodně běhám.

Co byste rád vzkázal našim čtenářům?

Podělím se o svůj motivační slogan. Nikdy se nevzdát. Jít si za něčím, co je zdánlivě nedosažitelné. Ale když chceš, tak to dokážeš. Nikdy jsem si nepomyslel, když jsem ležel na dialýze v Klaudiánci, že budu mistr světa. A dnes těch medailí mám 14.



Vybojovaná medaile.

54,76

Vojtův světový rekord v běhu na 400 metrů transplantovaných

kteří jsou pokryté travnatými plochami.

Ted' už jste zase ve formě?

Cítím se trochu zničeně po tom opačném spaní, ale to se dá dohromady a budu zase v pohodě.

Co vás stále žene dopředu?

Asi osobní ambice zase být na stupních vítězů a dokázat si, že stále patřím do světové špičky.

Je něco, co byste doporučil všem, kteří by se chtěli pokusit o něco podobného jako vy?

Hlavně vytrvat, nic není hned. A jít si za něčím přes všechny překážky.

Měl jste i možnost podívat se po okolí, něco zažít, poznat?

Určitě, prošli jsme Perth a okolí a viděli jsme toho dost. Myslím, že je to tam fakt moc hezké. Panovalo super počasí, ideál na běhání kolem 20-25 stupňů.



Na stupních vítězů u protinožců. Tentokrát z toho byla stříbrná placka.

VYUŽÍVÁTE VŠECHNY

V Emerge je naším hlavním cílem nejen dosahovat podnikových úspěchů, ale také pečovat o naše zaměstnance. Věříme, že spokojení zaměstnanci jsou klíčem k dlouhodobému růstu a úspěchu. Proto se zaměřujeme na to, abychom neustále rozšiřovali spektrum benefitů, které mají za cíl zlepšit kvalitu života, podpořit profesní rozvoj a posílit angažovanost v práci. Výhod se snažíme nabízet celou řadu, toto jsou ty nejvýraznější z nich. Využíváte všechny?



Odměna za darování krve

Věříme, že darování krve je jedním z největších darů, který můžeme druhým lidem poskytnout. Je to akt lidskosti, který může zachránit životy a přinést naději do života těch, kteří potřebují krevní transfuze. Proto jsme se rozhodli aktivně podporovat a povzbuzovat naše zaměstnance k dobrovolnému darování krve. Při obdržení plakety v době, kdy jste zaměstnancem Emerge, máme pro vás připravené flexipassy.

Životní a pracovní jubileum

Jako projev naší vděčnosti a ocenění za dlouholetou věrnost a přínos, poskytujeme zaměstnancům, kteří oslavují životní nebo pracovní jubileum peněžní odměnu ve formě flexipassů. Jde o speciální poukazy, které umožňují zaměstnancům vybrat a využít širokou škálu možností podle svých individuálních preferencí a potřeb. Můžete si například vybrat wellness a relaxační aktivity. Určitá hodnota se zaměstnancům nahraje na Sodexo kartu. Částka se přičítá jednou za čtvrtletí a každý zaměstnanec obdrží děkovnou kartičku.



Stravenky

Stravenky jsou skvělým benefitem, který přináší výhody jak zaměstnancům, tak zaměstnavatelům. Každý zaměstnanec má právo na stravenky, které jsou plně hrazené zaměstnavatelem. Stravenky se nám nově načítají na Sodexo karty a po zkušební době je částka dvojnásobná. I přesto, že to není přímo vidět na finální sumě mzdy, která nám přijde na účet, jde o velmi příjemnou výhodu.

NAŠE BENEFITY?

Zvýhodněné mobilní tarify pro Vás a celou rodinu

Ve společnosti Vodafone lze využít řadu tarifů, které jsou připravené pro naše zaměstnance. Tato sleva platí pro Vaše nejbližší a celou rodinu. Sleva se vztahuje na zvýhodněné balíčky mobilních tarifů, internetové balíčky i Vodafone TV. Základní mobilní tarif začíná již na 81 Kč měsíčně. K využití slevy stačí, když navštívíte jakoukoliv pobočku telekomunikace Vodafone, nahlásíte své osobní číslo a to, že spolupracujete s Emerge. Více informací lze získat i na tel. č. 800 777 791, nebo na vodafone.cz/zameprogram.



Placené volno na první školní den prvňáčků

V naší firmě si velmi vážíme rodiny a chápeme, že přechod do školy je jedním z nejdůležitějších milníků v životě dítěte i jeho rodičů. Chceme být podporou v tomto důležitém okamžiku, a proto nabízíme všem rodičům, kteří mají dítě nastupující do první třídy, placené volno na první den prvňáčků.



Příspěvek na dovolenou

Určitě jste zaznamenali, že jsme v tomto roce rozšířili své portfolio o slevu na dovolenou. Můžete vybírat z mnoha destinací, ať už jste horalové, nebo máte raději moře. Aktuální nabídku můžete sledovat na stránkách cestovní společnosti TRAVEL FAMILY na webových stránkách www.viamare.cz. Při rezervaci nezapomeňte na promo kód: **TF EMERGÉ 2023/jméno a příjmení**.



Sleva na pořízení nového automobilu

Uvažuje o novém autě? Nebo se Vám rozbito to staré? Můžete využít slevu na pořízení nového automobilu. Tu lze uplatit v Benátkách nad Jizerou ve firmě Menčík a může činit až celkově 15 % ceny pořízení nového automobilu. Vybírat můžete z široké nabídky z vozového parku Škoda Auto - modely Fabia, Octavia, Scala, Kamiq, Karoq, Kodiak, anebo Superb.

MAREK NOVOTNÝ

manažer obchodu

Do týmu Emerge nastoupil v červenci 2020. Po dobu skoro 3 let tak zajišťuje obchodní transakce, konkrétně výrobní a částečně i logistické projekty, kterými se to ve firmě hemží. Aktivita mu však rozhodně nechybí ani mimo naše brány.

Jeho srdce zaplesá jen když zahlédne vlajku Velké Británie. Láska k Albionu se nezrodila jen při sledování tamních pořadů. Vypěstoval si ji přímo v hlavním městě Londýně, kde dokonce nějaký čas žil a dokončil tam i nelehké bakalářské studium na University of Huddersfield. Aby ciziny nebylo málo, tak si jeden rok stříhnul na studiích během populárního programu Erasmus v Turecku. Češtinu pak pro jistotu oprášil na domácí scéně pod Ještědem v Liberci. Po všech těchto zajímavých zkušenostech se z něj logicky stal velký anglofil, který je od srpna loňského roku šťastně ženatý. A nás těší, že ho máme v týmu.



Marek je vášnivý sportovec.



Anglofil tělem i duší pracuje v Emerge jako manažer obchodu.

MICHAELA ZANINOVÁ

obchodní analytik

Do Mladé Boleslavi se přestěhovala před 4 lety. V předchozím zaměstnání měla na starosti tvorbu kalkulací, cenových nabídek a byla v kontaktu se všemi odděleními. Převážně pracovala v malých rodinných firmách a velmi ji lákala práce ve velké společnosti.

Sen se stal skutečností a v Emerge působí již rok. Pracuje po boku manažera obchodu Marka Novotného, a i zde má na starosti tvorbu nabídek, komunikaci se zákazníky, správu poptávek, přípravu podkladů a představení nových změn v rámci změnových řízení.

Veškerý svůj volný čas věnuje svým čtyřnohým mazlíčkům. Od jara do podzimu připravuje psy na zkoušky lovecké upotřebitelnosti. Ve volných chvílích s nimi jezdí na výstavy. V zimním období se účastní honů na drobnou zvěř.



Společně vyrážejí na hony.

Michaela věnuje psům veškerý volný čas.

ZÍSKALI JSME ZAKÁZKY



Zdroj: www.skodahome.cz

Emerge by se mohlo podílet i na realizaci designového konceptu Škoda Vision 7S.

NA DALŠÍCH 7 LET

Obchodní oddělení neustále posouvá Emerge kupředu. Nových projektů je připraveno spousta. Co všechno nás čeká a jak se dařilo v uplynulých měsících popisuje manažer obchodu Marek Novotný.

Na jaké nové projekty se můžeme těšit v dalším období?

Na podzim očekáváme příliv poptávek na nové sedmimístné elektrické vozidlo od Škoda Auto, které staví na designovém konceptu Vision 7S. My si opět brousíme zuby na svařování sestav jako jsou podélníky, podlahy, H-struktury nebo příčníky. Interně teď ladíme, kam umístíme výrobu projektů, které budeme soutěžit. Nejlépe nám vychází hala v UNO parku, kde máme od letošního roku k dispozici 10.000 m².

Kromě Škody Auto by ještě Volkswagen měl začít tento rok poptávat díly pro model Trinity. A v mezidobí nabízíme některé logistické projekty, např. na skladování airbagů, nebo na zajištění logistických služeb spojených se skladováním náhradních dílů. Menší projekty s využitím OZP nyní nabízíme i libereckému Knorr-Bremse, nymburskému APP nebo firmě Joyson Safety Systems.

Toho je tedy dost. Vedlo se takhle i v nedávné minulosti?

Loňský a letošní rok je ve znamení konsolidace výrobních projektů, které byly nominovány na platformu MQB48W, respektive VW/SK 49x, tedy nový Passat a Superb s výrobou v Bratislavě. My za obchod jsme pyšní na to, že díky celému týmu Emerge, a to se týká lidí na projektovém oddělení, kvalitě, logistice, IT a dalších, jsme zvládli předsériovou fázi a nyní směřujeme k sériové výrobě, která by měla naběhnout v říjnu tohoto roku. Zároveň si bereme ponaučení z věcí, které mohly být udělány jinak, lépe. Například více zapojíme ostatní oddělení i do poptávkové fáze, necháme delší časovou rezervu v plánování termínů dodávek, lisovacích nástrojů a rovněž nástrojárnám ve smlouvách o dílo definujeme přesný rozsah toho, co od nich očekáváme. Technické změny budeme představovat na změnových řízeních tak, aby se k nim mohli vyjádřit zástupci všech oddělení atp.

Obchod je silně konkurenčním prostředím a v posledním období i poněkud rizikovým – nedostatek komponentů, válka na Ukrajině apod. Má to i na nás nějaký dopad?

Od začátku války na Ukrajině je to již

skoro rok a půl. Cena většiny komodit se od té doby stabilizovala. Nicméně vysoká míra inflace posledních dvou let, se kterou nikdo samozřejmě nemohl počítat, nám ubírá marži, se kterou jsme kalkulovali při soutěžení projektů. Nemluvě o nárůstu ceny práce (opět hnané nahoru kvůli vyšším nákladům na život) a silné koruně. Jsem sám moc zvědavý, jak se nám nárůst cen vstupů projeví do ziskovosti nových projektů. A podle toho to budeme muset řešit dále. Musíme být rádi, že jsme získali projekty, jejichž výroba je plánována na dalších 7 let.

Existuje něco, s čím by mohli pomoci vaši kolegové napříč firmou a mělo by to konkrétní pozitivní dopad na zisk zakázek?

Musíme se naučit být prozákaznickí, nebát se výzev a nemyšlet si, že se věci, které jsou třeba i dlouho zavedené, nedají změnit. A až začnou chodit nové poptávky, hodně nám pomůže, když si zástupci jednotlivých oddělení na nás udělají čas, abychom jim představili studii proveditelnosti a budeme společně hledat způsoby, jak daný projekt uchopit a nabídnout zákazníkovi.

LUBOŠ JUKLÍČEK

manažer logistiky

Chovatel včel a vášnivý jachtař je ženatý a má dvě starší děti. K oboru logistiky a výroby se poprvé dostal v devadesátých letech minulého století, kdy nastoupil jako mistr výroby do firmy, která svoji činnost v automobilovém odvětví začínala. Postupem času ho velmi zaujala možnost se oborově specializovat a zaměřit se na výrobně-logistické procesy a systémy s vazbou na management výroby. Získané odborné znalosti nakonec uplatnil ve studiu na vysoké škole logistiky.

Jaké jsou Vaše pracovní zkušenosti?

Za ta léta, a není jich málo (*úsměv*), co pracuji v oboru logistika a výroba si myslím, že mám dost velkých a bohatých zkušeností napříč celým tímto oborem. Od nejnižšího až po nejvyšší manažerské řízení a samozřejmě včetně praxe přímo v provozech. Říkám včetně praxe záměrně, neboť všeobecně si spousta lidí myslí, že manažer sedí v kanceláři a vlastně nic nedělá. Ale nikdo z nich si neuvědomuje, že toto zázemí připravuje vše, co je nutné pro zabezpečení výroby/logistiky, aby linka mohla vyrábět, aby byl přísun materiálu a zároveň odvoz hotových výrobků, aby bylo vše připravené k vlastní celkové práci, stroje běžely bez poruch, aby mnoho a mnoho dalšího. Těch věcí udělat a zabezpečit je hromada a ta hromada je opravdu velká. Takže takové nic nedělání manažerů to opravdu není a klidně můžu říct, že je to náročnější, než je v podvědomí neznalých. Abych se vrátil ještě k mým zkušenostem. Pracoval jsem hlavně pro firmy v Automotive, které v tomto řetězci pracovaly či pracují a pro firmy, které v Automotive nepracovaly a chtěly by pracovat. U těchto firem šlo především o nastavení základních standardů automobilového průmyslu a přizpůsobení jejich provozu či logistiky, aby splňovaly veškeré náročné podmínky a legislativu s tím spojenou. Je pravda, že některé firmy

neměly ani ponětí, co to obnáší, takže to bylo někdy velmi náročné. Ale většinou se vše zvládlo. Paralelně s tím jsem pracoval na projektech společností, které pracovaly mimo Automotive obor, ale chtěly použít jejich standardizované procesy a metody u nich ve společnosti. Takže taková implementace na jejich podmínky. Další pracovní zkušenost mám v řízení projektů od A-Z. Většinou se jednalo o transformace, fúze a akvizice firem.

Proč jste si vybral pro své další působení právě firmu Emerge?

Protože má velice zajímavou minulost a jejím postupným rozšiřováním se dostala



Nový manažer logistiky má bohaté zkušenosti nejen z automotive. Mimo práci rád včelaří a věnuje se jachtingu. Prostě nový kapitán.

na přední místo dodavatele v automobilovém průmyslu. Její filozofie a vůbec celkový potenciál se rozvíjet v moderních technologiích, digitalizaci a robotizaci je to, co mě oslovuje. Dává tak možnost pracovat na projektech, které posouvají možnosti logistiky a výroby o další levely. Ono nestačí mít jen nějak nastavený standard, i ten musíte udržovat a také rychle stárne. Je nutné ho posouvat a rychle reagovat

stále na nové požadavky zákazníka, ať je to v oblasti kvality, výroby, technologií, ale hlavně logistiky, kde náklady opravdu rostou každým dnem. Také mně dává možnost přenášet své zkušenosti nejen firmě jako celku, ale také jako kouč pro jednotlivce v juniorské generaci. Myslím, že toto by se mělo potkávat.

Jak se Vám líbí v Emerge?

I když jsem ve společnosti krátce, oslovila mě ochota spolupráce kolegů a kolegyně na všech úrovních. Firma má také krásně vybudované zázemí pro zaměstnance. Jsou tu zajímavé benefity, které u jiných firem hned tak nepotkáte. Vše je postavené na důvěře a komunikaci, což je opravdu velmi důležité. Každá maličkost, která se nechá tzv. vyhnít, se vám vrátí jako obrovský problém.

Co dál oceňuji, je přístup nejvyššího vedení společnosti k podřízeným. Firmu řídí jako tým a podle toho také k němu a každému přistupují. Což je pozitivní a ne tak běžné, že člověk nemá strach se na něco zeptat, či požádat o konzultaci v řešení problému.

Je něco, co byste rád změnil? Vždycky se dá něco změnit. Ať je to povahy osobní či technické. Rád bych, aby si každý pracovník uvědomil, že je součástí určitého týmu z celku, že je zodpovědný za svoji práci či činnost kterou vykonává, že to není jen ráno přijít a odpoledne odejít, ale je potřeba se dívat kolem sebe, a tak pracovat týmově. Nevidět věci jen černobíle. Vložit své nápady a myšlenky mezi ostatní, nebát se. Každá myšlenka či nápad má v sobě nějaký potenciál. Jak se říká, odvaha dělá rozhodnutí. Nelpět na jednom směru, ale zůstat otevřený různým možnostem. Nikdy nevíte, co proces ještě přinese.

MICHAL KUBÁNEK

manažer komerční logistiky

Jeden z našich nejnovějších kolegů nastoupil teprve 1. května na pozici manažera komerční logistiky. Žije pro svoji rodinu - manželku a malou dcerkou. Rád také aktivně relaxuje prací na zahradě, ale nepohrdne ani dobrým vínem a zajímavou historickou knihou, či fotbalovým zápasem.

Jaké jsou Vaše pracovní zkušenosti?

Sahají až do roku 2004, kdy jsem začal pracovat pro společnost Magna na pozici dělníka. Z této pozice jsem se během let postupně vypracoval. Nejdříve přes kontrolora výrobní kvality na zástupce vedoucího modulového centra až po vedoucího kvality nejprve zodpovědného za jedno modulové centrum až po všechna modulová centra v rámci Mladé Boleslavi. V rámci svého působení na těchto pozicích, jsem byl v každodenním přímém kontaktu s vedoucími výroby ve Škoda Auto, kde jsem měl i své pracoviště. Po osmnácti letech jsem ale cítil potřebu změny a touhu zkusit i něco nového.

I když na různých pozicích, stále jsem

pracoval v jedné a té samé firmě už od ukončení studia. Rok jsem tedy pracoval jako ředitel malého soukromého závodu, který se zabývá výrobou robotických linek. Má cesta soukromým sektorem ale nebyla úplně to, co jsem od změny očekával.

Proč jste si vybral pro své další působení právě firmu Emerge?

Začal jsem hledat jinou firmu v rámci Automotive, která by mě zaujala a s jejíž politikou bych se ztotožnil a mohl být opět hrdý na to, kterou firmu reprezentuji. Tak jsem se doslechl i o firmě Emerge, o jejíž existenci jsem měl veskrze pozitivní povědomí už z dob mé spolupráce se Škoda Auto. Zjistil jsem, že politika a celkové smýšlení firmy Emerge jsou mi velmi blízké. Je pro mě ukázkou úspěšné a solidní firmy, které záleží i na sociálních aspektech života, jako je například zaměstnávání lidí s pracovním omezením, nebo podpora neziskových organizací, čehož si velmi cením. Nebojím se výzev

Po 18 letech udělal Michal velkou pracovní změnu.



a složitých úkolů

a rád bych všem

dokázal, že si své místo ve firmě Emerge zasloužím nejen svou tvrdou prací, ale i svou loajalitou.

Je něco, co byste rád změnil?

Možná jen přístup a smýšlení některých zaměstnanců, aby se nebáli přijít za mnou s jakýmkoliv problémem, dotazem, či jen pozdravem. Pro všechny mám dveře vždy otevřené.

PŘIDEJ SE K NÁM

PRÁVĚ HLEDÁME NOVÉ KOLEGY NA POZICE:

Výroba:

- Seřizovač

Kvalita:

- Technik kvality – UTZ
- Technik 3D
- Koordinátor kvality
- Metalograf
- Výrobní auditor

Údržba:

- Údržbář – zámečník
- Údržbář – elektrikář

Finance:

- Finanční účetní

HR:

- Personální

JIS:

- Řidič VZV

ŠPC:

- Balič – pro OZP/OZZ

Liberec:

- Operátor výroby – pro OZP/OZZ
- Operátor logistiky – pro OZP/OZZ



Stěhování je vždy náročný proces. Celému týmu se ale daří zvládnout.

4,7
Tolik kilometrů
je mezi halami.



Nové prostory
odpovídají nejvyšším
standardům.

OPERACE UNO

Nový logistický projekt, na kterém se nyní spolu s týmem odborníků aktivně podílíme. Máme na starosti přesun logistických prostor, ze kterých se budou zásobovat naše výrobní linky v Bakově a v Bezděčíně.

■ Michal Kubánek

Konkrétně se jedná o přesun logistických ploch z haly N4 Nepřevázka, do logistického parku UNO v Bezděčíně. Nyní se již oba prostory finalizují a připravují ke konečnému přesunu. Věříme, že i přes počáteční drobné nezmary, se vše podaří přesunout bez větších problémů. Za to vše vděčíme vzájemné spolupráci a schopnosti lidí, kteří jsou do tohoto projektu zapojeni. Tímto bych tedy rád poděkoval vám všem.



Bezděčín

Nepřevázka



www.emerge.cz

Přestože má slovní spojení milostivé léto biblický původ, v přeneseném významu se používá právě pro prominutí dluhů vůči státní správě.



1,55
Tolik miliard bylo
celkem zatím odpuštěno
dlužníkům v rámci
milostivého léta

DAŇOVÉ MILOSTIVÉ LÉTO

Poslanci a poslankyně ve třetím čtení podpořili návrh zákona o mimořádném odpuštění a zániku některých daňových dluhů (tzv. „Daňové milostivé léto“). Návrh navazuje na předchozí akce Milostivé léto I a II a umožní dlužníkům zbavit se dluhů na penále, úrocích a dalším příslušenství daně a také zbytečné zátěže v podobě bagatelních nedoplatků. Pro odpuštění dluhů bude klíčové rozhodné období, které je navrhováno od 1. července do 30. listopadu 2023. Návrh nyní míří do Senátu.

■ Tomáš Vašina, www.mfcr.cz

Všechny fyzické osoby budou moci požádat o mimořádné odpuštění příslušenství daně (tj. úroků, penále, pokut za opožděné plnění daňové povinnosti a nákladů řízení včetně exekučních nákladů) za podmínky, že podají žádost a uhradí jistinu (původní částku) v průběhu rozhodného období. Aby se předešlo riziku spekulací se záměrným nesplácením daňových dluhů, bude se odpuštění vztahovat pouze na příslušenství k jistinám vzniklým do 30. září 2022. V případě jednotlivého nedoplatku vyššího než 5

000 Kč bude dlužníkům umožněno uhradit jistinu ve čtyřech pevně daných splátkách do sedmnácti měsíců od 1. července 2023. Pokud je jistina již uhrazená, dojde k odpuštění příslušenství pouze na základě samotné žádosti. Odpuštění se netýká příslušenství u jistin vymáhaných soudním exekutorem (které byly předmětem Milostivého léta I a II), a dále jistin vymáhaných cestou mezinárodní pomoci. V případě zájmu sledujte firemní webové stránky www.emerge.cz nebo kontaktujte ombudsmana.

MILOSTIVÉ LÉTO SMAŽTE DLUHY U VEŘEJNÉ SPRÁVY BEZ ÚROKŮ A PENÁLE



Vztahuje se na dluhy vůči veřejné správě - stát, kraje, města, obce a jejich organizace.

Kromě původního dluhu stačí doplatit 750 Kč (907,50 Kč vč. DPH) za zastavení exekuce.



Zbylé penále, úroky a takzvané příslušenství vám bude věřitelem odpuštěno.

Datum, kdy půjde dluhy řešit, bude teprve upřesněno.



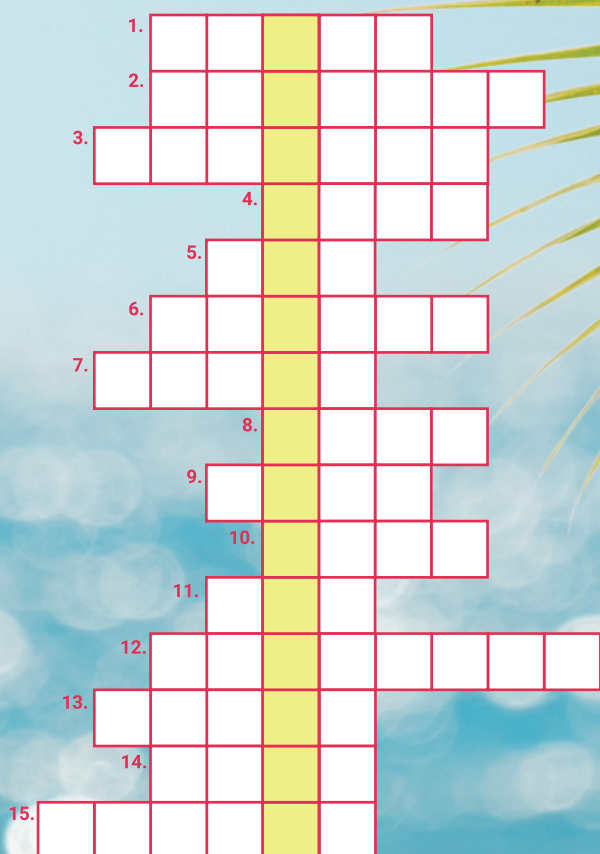
Kontaktujte co nejdříve svého exekutora. Tato možnost se nebude opakovat.

*Všechny údaje nejsou finální a budou teprve upřesněny MFČR

KŘÍŽOVKA

Správné odpovědi zasílejte na redakce@emerge.cz.

Vzrušení se šíří vzduchem, protože se nezadržitelně blíží čas, který nám přináší slunce, pláže a nezapomenutelné chvíle s rodinou a přáteli. Tajenka Vám napoví ...



1. Prostor malých rozměrů používaný jako věznice
2. Orgán v těle
3. Obuv do deště
4. Obilí (vyrábí se z něj také mouka a chléb)
5. Dohoda, že se nebude válčit, bojovat
6. Stavba sloužící k modlitbám
7. Nádoba na vodu
8. Většinou jako místní (...) C:/ v počítači
9. Produkt včel
10. Dopravní prostředek využívající koleje
11. Severský přežvýkavec
12. Sport s míčem
13. Materiál získaný odřezáním kůry dubu korkového
14. Německy "mladý"
15. Lidově "Obývací pokoj"

Děkujeme všem výhercům, kteří odpověděli na tajenku z minulého čísla:

Brožková Petra, Zelená Jana, Kočí Tomáš, Verner Marek, Doubravský Martin,
Pekárková Dana, Dušková Jana, Mourková Lenka